



Tutorial - Sammlung

Die Tutorial-Sammlung wächst weiter! Ein großes Dankeschön an die Autoren der einzelnen Tutorials. Wir verdanken:

- Isegrim das „Umso-Farbe-desto-bunt-Tutorial“ [F]
- Libella das „Goldenes-Objekt-malen-Tutorial“ [F]
- Libella das „Orientalische-Souvenirs-Tutorial“ [F]
- Neonwolf das „Laserschwert-Tutorial“ [A]
- Neonwolf das „Lichtmuster-Tutorial“ [A]
- PiOnEeR das „Wie-man-Gegenstände-zum-Glänzen-bringt-Tutorial“ [F]

Um ein bisschen Ordnung in der Sammlung zu halten, haben wir die Tutorials nach Schwierigkeitsgrad eingeteilt und die komplette Liste als Anlage beigefügt:

- [A] bedeutet Tutorial für Gimp-Anfänger.
- [F] bedeutet Tutorial für fortgeschrittene Gimper.
- [GAP] bedeutet Tutorial setzt das Plugin GAP voraus.
- [...2.3] bedeutet Tutorial wurde mit der Developer-Version von Gimp erstellt.

Fotoalbum

Seit dem Erscheinen des letzten Newsletters hat sich im Foto-Forum viel getan. Es gab in den letzten Wochen folgende lesenswerte Beiträge in der Rubrik „Techniken beim Fotografieren“:

- Zusammenhänge: Belichtungszeit, Blende, Tiefenschärfung
- Makrofotografie
- Schneefotos

In unserem Fotoforum sollen zukünftig weitere Beiträge für Gimp als EBV-Software entstehen.

Unter der Rubrik „Bildbesprechung“ können neuerdings Fotos hochgeladen werden, an denen erklärt wird, wie sie mit Gimp bearbeitet worden sind. Oder auch nach dem Motto: „Kann Gimp mein Foto noch retten?“ ;)

Für das Fotoalbum ist eine separate Anmeldung erforderlich.



Klick mich!

<http://www.gimp-werkstatt.de/Album/phpBB2/index.php>

In neueren Versionen des Adobe Readers sind die Links in unserem Newsletter anklickbar und verbinden nach einer Sicherheitsrückfrage direkt mit der entsprechenden Web-Seite.



Gimp - Werkstatt - Newsletter

Let's read about Gimp

Nachdem meine Fotos immer mehr wurden, meine Ordnung immer unüberschaubarer wurde, war es für mich an der Zeit, mich nach einer guten Software umzuschauen, die etwas Ordnung auf meine Festplatte bringt. Während es unter Windows eine Vielzahl von verschiedenen Anbietern gibt, ist die Auswahl unter Linux leider nicht so groß. Ich habe mich schließlich für digiKam entschieden, das ich hier kurz vorstellen möchte.

Die Installation von digiKam dürfte kein Problem darstellen, da digiKam in jeder mir bekannten Distribution enthalten ist. Die neuste Version steht auch unter www.digikam.org zum Download bereit.

digiKam erkennt recht viele Kameras, die an den PC angeschlossen werden über seine automatische Kameraerkennung. Sollte deine nicht dabei sein, ist das auch kein Problem, da man sie dann als Mass Storage direkt oder über einen Cardreader einbinden kann.

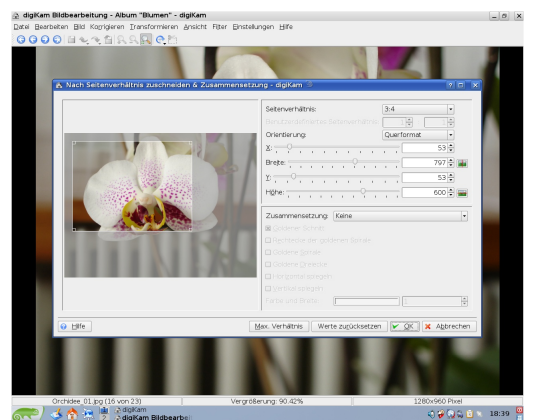
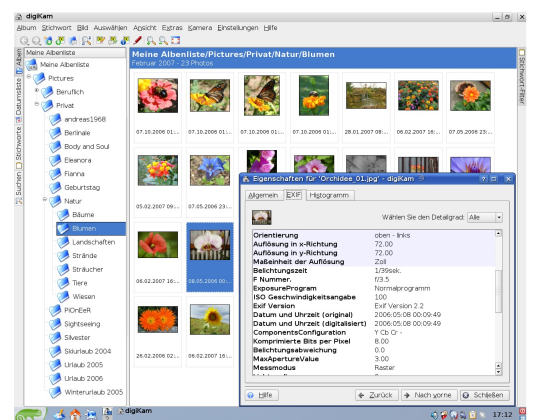
Nachdem unsere Kamera bzw. unser Cardreader erkannt worden ist, können wir uns mit ihm verbinden und bekommen über ein Vorschaufenster die Bilder von unserer Kamera angezeigt. Hier im Vorschaufenster bekommen wir schon sehr viele Informationen und Möglichkeiten. So kann man hier z.B. die Exif-Dateien anschauen sowie die Bildernamen, die die Kamera vergeben hat. Man hat jetzt auch die Möglichkeit, auf dem Rechner neue Ordner anzulegen, die Kameradateinamen in eigene umzuwandeln, zu sagen, welche Bilder runtergeladen werden sollen und wohin. So wie noch eine ganze Menge anderer Sachen.

Was mir jedoch am wichtigsten war, ist das Thema, meine Fotos endlich geordnet zu bekommen bzw. bestimmte Fotos schnell wieder zu finden.

Hier kann man unter dem, von digiKam, erstellten Basisordner neue Ordner/Alben erstellen. Ordner die außerhalb des Basisordners liegen, lassen sich mit der Option „Alben importieren“ hinzufügen. Natürlich lassen sich auch Bilder aus digiKam exportieren. So lassen sie sich direkt von digiKam auf eine USB-Platte verschieben, auf DVD/CD brennen oder direkt zu Flickr hochladen. Am besten finde ich aber die Möglichkeit, dass ich jedem Foto verschiedene Stichworte zuweisen kann. So dass ich auch bei größeren Mengen an Fotos mit einem gepflegten Stichwortverzeichnis das gewünschte Foto schnell angezeigt bekomme.

digiKam bietet auch einige Möglichkeiten, seine Fotos zu bearbeiten. Besonders gefällt mir hier die Option unter „Transformieren - nach Seitenverhältnis zuschneiden“. Hier lassen sich Fotos optimal für den Versand an einen Printservice vorbereiten. In der Grundeinstellung kann ich die Seitenverhältnisse festlegen und sehe hier gleich über eine Vorschaufunktion, welche Teile des Bildes abgeschnitten werden. Hierbei lassen sich unter Berücksichtigung der Seitenverhältnisse Bildausschnitte wählen und mit Schablonen, wie z.B. der goldenen Mitte, genau den Bildausschnitt finden, den das Foto braucht.

digiKam bietet noch eine Vielzahl weiterer Funktionen, die einen Kurzbericht um einiges sprengen würde. Ich denke, hier gilt wie bei so vielen Dingen einfach mal testen/probieren.





Neues aus der Gimp - Werkstatt

„Werkstattbild“-Wettbewerb

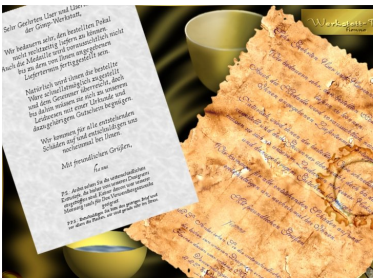
Für den Werkstattwettbewerb im Januar gab es wieder viele Beiträge. Anfänger und alte Hasen bastelten Pokale, Medaillen und sonstiges rund um das Thema „Gimp-Werkstatt Pokal oder Medaille“. Der Wettbewerb endete am 31. Januar nach einer spannenden Abstimmung. Gewinner des Wettbewerbs für das schönste Bild ist **Libella**. Als Gewinnerin des Buchpreises wurde **Sterni1961** gezogen.

Kaum ist ein Wettbewerb zu Ende, geht es im Februar weiter zum Thema „Kino“. Es kann natürlich wieder jedes registrierte Forenmitglied teilnehmen. Weitere Teilnahmeregeln findest du im Thementhread. Einsendeschluss ist der 25. Februar 2007.

Zu gewinnen gibt es im Februar das Buch „Webdesign mit CSS“ von Jens Meiert & Ingo Helmdach (www.oreilly.de/catalog/cssdesigner/) gestiftet vom O'Reilly-Verlag, natürlich wieder den begehrten Platz auf der Eingangsseite der Gimp-Werkstatt und viel Spaß beim Gimpen. Es lohnt sich also wieder teilzunehmen.

Siegebild von Libella:

Platz 2 von fianna:



Platz 2 von PiOnEeR:



„Unter-100“-Wettbewerb

Nach der regen Beteiligung und den vielen kreativen Bildern beim letzten „Unter-100“-Wettbewerb haben wir uns gedacht, im Monat Februar gleich wieder dazu aufzurufen.

Das Thema lautet diesmal: „Im Rampenlicht“. Einsendeschluss ist der 28. Februar 2007.

Zum Thread geht es hier ... (klick mich!)

Viel Spaß beim Gimpen.

„Animations“-Wettbewerb

Erstmalig in der Geschichte der Gimp-Werkstatt gibt es diesen Monat einen Animationswettbewerb. Das Thema für diesen Wettbewerb lautet: „Oh mein Gott! Es bewegt sich!“.

Jeder registrierte Gimp-Werkstatt-User darf gerne teilnehmen. Bitte benutzt nur Gimp und - wenn ihr möchtet - das separat zu installierende Gimp Animation Package (GAP), andere Programme, wie Flash, SWiSH oder GIF-Animator, sind nicht zugelassen.

Die Größe der Animation darf 150 KB nicht übersteigen - wenn das keine Herausforderung ist!

Abgabetermin ist: Sonntag, 25. Februar 2007, 17.00 Uhr ...

Zum „Animations“-Wettbewerb geht es hier ... (klick mich!)

Viel Spaß beim Animieren.

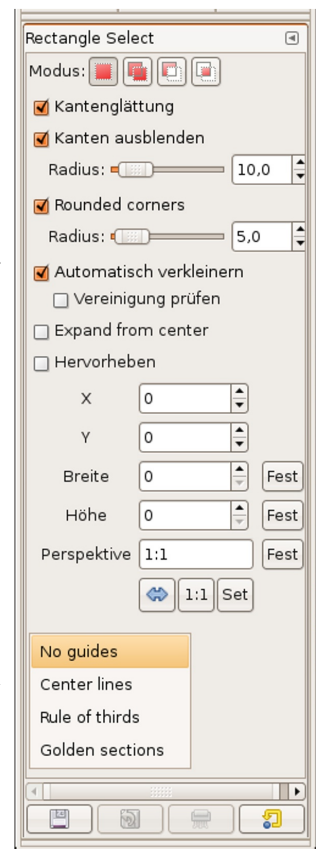


Neues aus der Gimp - Schmiede

Werkzeugeinstellungen Ellipsen- und Rechteckwerkzeug - Skalpell

Wer kennt das nicht, da bastelt man an einem schönen Bild, zieht eine Auswahl mit dem Rechteck oder Ellipsen-Werkzeug und die Auswahl passt nicht. Bislang musste man die Auswahl aufheben und aufs neue einen Versuch starten, die richtige Fläche zu treffen. Frust! Man konnte einen Bereich mit Hilfslinien vorbereiten, bevor man eine Auswahl markiert. Nur ist das sehr aufwendig, wenn man nur „... mal eben schnell...“ einen Schatten auf seinen Plani oder ein Highlight auf seinen Button legen möchte. Nun mit der umständlichen Vorgehensweise haben die Programmierer in 2.3 aufgeräumt. In den Werkzeugeinstellungen findet man nun eine Anzahl von Einstellungen, die auch noch an einer bereits gezogenen Auswahl geändert werden können.

1. Die Auswahl ist nicht abgeschlossen, wenn man die Maustaste löst. Die Auswahl kann im Nachhinein noch an allen Seiten vergrößert oder verkleinert werden. Die gesamte Auswahl kann verschoben werden. Erst wenn die Auswahl erneut angeklickt wird, ist sie abgeschlossen.
2. Die Funktion „Abgerundetes Rechteck“ findet man nun auch in den Werkzeugeinstellungen und kann im Nachhinein den Radius verändern. Erst wenn die Auswahl abgeschlossen ist, kann sie nicht mehr verändert werden.
3. Die Funktion, die Auswahl aus dem Zentrum zu bilden, muss nicht mehr umständlich über die Tastenkürzel gesteuert werden. Die Option kann ebenfalls in den Einstellungen angeklickt werden.
4. Die Größe der Ellipse oder des Rechtecks kann über die Einstellungen festgelegt werden. Eine feste Breite und feste Höhe. Soll die Form genau diese Form besitzen, muss man sie über den Button „Fest“ auch festsetzen. Auch die Form kann über die Einstellungen gesteuert werden. Im Feld Perspektive legt man das Verhältnis von Höhe zu Breite fest und klickt auf „Fest“. Das Verhältnis überträgt sich sofort auf die markierte Auswahl.
5. Zur Orientierung kann man über die Drop-Down-Liste verschiedene Markierungen innerhalb der Auswahl einschalten. Die neuen Einstellungen gibt es ebenfalls in den Werkzeugeinstellungen des Schneidwerkzeuges (Skalpell). Sehr schön ist hier auch die neue Option, dass man den Bezug ändern kann. So kann man wählen, ob das Skalpell das Bild oder nur die aktive Ebene zuschneiden soll. Ein echter Gewinn!



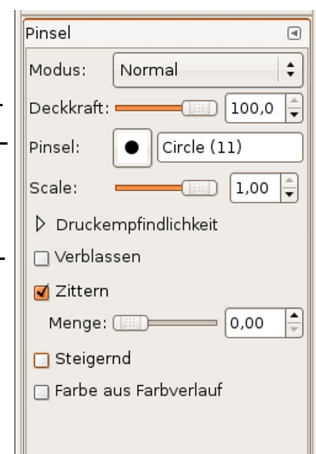
Neue Einstellungen in den Malwerkzeugen

Auch die Malwerkzeuge: Pinsel, Stift, Radiergummi und Sprühpistole haben eine neue Funktion dazu bekommen. „Zittern“ heißt die neue Einstellung. Ein Strich, den man zwischen zwei Punkten mit drücken der STRG-Taste einzeichnet, ist i.d.R. gerade. Mit der Option „Zittern“ kann man ihn wieder ganz natürlich, wie freihändig gezeichnet, erscheinen lassen. Mit der Einstellung „Menge“ stellt man die Stärke des „Zitterns“ ein.

Als zweite Neuerung wurde die Skalierfunktion „Scale“ den Einstellungen hinzugefügt. Mit dieser Funktion lassen sich alle Pinsel, in allen Formaten, verkleinern. Viel Spaß beim Austesten.



Vergleich:
Herkömmlicher Pinselstrich zu „zittern“





Crashkurs - Malen & Zeichnen

Malen an der Staffelei? Zu große Sauerei. Zeichnen mit Ölkreiden? Zu teuer. Arbeiten mit Gimp? Nicht aufwändig und kostenlos!

Immer wieder liest man in Foren, wie toll es einige Benutzer finden würden, auch etwas zeichnerisches Talent zu besitzen. Angestachelt durch die von anderen Usern zur Schau gestellten Bilder, versuchen dann einige selbst mit Maus oder gar Grafiktablett ausgerüstet, erste Schritte im „virtuellen Zeichenmilieu“ zu machen. Um die anderen User, die noch nicht auf den Geschmack gekommen sind, zu überzeugen, dass auch sie das können, oder Neulingen den Einstieg zu erleichtern, wird ab nun im Rahmen des Gimp-Werkstatt-Newsletters ein kleiner Crashkurs zum Thema „Zeichnen & Malen in Gimp“ eingeführt. Natürlich ist es toll, wenn sich auch der eine oder andere, eher eingessene Gimp-Zeichner, ein paar Sachen anschauen und gebrauchen kann.

Gerne bin ich auch bereit, Vorschläge und Wünsche zu den Themen oder Fragen zu den bereits vorangegangenen Lektionen entgegenzunehmen und in den Crashkurs aufzunehmen.

Zum Anfang möchte ich euch gerne ein paar grundlegende Dinge vor Augen führen, die ich immer wieder anwende. Natürlich kann ich nicht für eine vollkommene Richtigkeit meiner Angaben geradestehen, wir bewegen uns ja schließlich in einem sehr künstlerischen und somit freien Bereich.

So. Und nun viel Spaß mit:

Lektion 1: Allgemeine Tipps

- Angefangen wird immer mit einer weißen Hintergrundebene. Die Größe spielt dabei keine so entscheidende Rolle, sie kann immer wieder angepasst werden. Wichtig ist lediglich, dass ihr das Bild grundsätzlich bei 100% Vergrößerung bearbeitet, da bei kleinerer oder größerer Ansicht die Linien nicht mehr gleich scharf zu erkennen sind.
- Falls ihr nicht wirklich ein klar definiertes Ziel (im Sinne von: „Ich möchte eine Weihnachtskarte für Großmutter malen.“) habt, ist es am einfachsten, wenn ihr einfach mal draufloslegt. Auch in einem Strichewirrwarr lassen sich zum Teil gute Motive finden (die Phantasie dazu sollten wir alle haben).

Hie und da eine ungeplante Linie kann schon viel des Gesamtbildes verändern!

- Wenn ihr ein definiertes Ziel habt, ist es wichtig, das Ganze nicht als vollendetes Bild vor Augen zu haben. Nur die Idee im Kopf ist wichtig. Klar sollte eine zukünftige Giraffe nicht wie ein Motorrad aussehen, aber vieles entwickelt sich während dem Arbeiten. Außerdem ist man meistens nur enttäuscht, wenn das Ergebnis nicht wie erwartet aussieht - und das tut es nie.

Deshalb finde ich es auch wichtig:

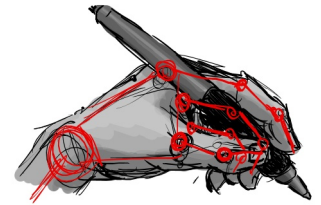
- während des Skizzierens nie einzelne Striche rückgängig zu machen. Zeichnet weiter, wenn nötig auch einfach drüber. Notfalls hilft auch der Radiergummi. Und wenn wirklich nichts mehr gefallen will, einfach das Ganze löschen und neu beginnen, ein einzelner Strich ändert in solchen Fällen sowieso nicht viel.
- Zum Vorskizzieren verwende ich immer das Tinte-Tool, da man je nach Einstellung, in einem Strich eine unterschiedliche Dicke zustande bringt. Macht dazu einfach die Grundform bei den Tooleinstellungen etwas elliptisch.

Natürlich könnt ihr auch mit dem ganz gewöhnlichen Pinsel-Tool und einer feinen Pinselspitze skizzieren.





- Wenn ihr noch nicht so viel Übung habt, versucht bei organischen Motiven zuerst ganz simple Grundgerüste zu zeichnen. Knochen werden als Linien, Gelenke als Kreise dargestellt - das entspricht dann etwa einem Strichmännchen. Zum Üben eignet es sich am besten, die Hand abzuzeichnen, die gerade zeichnet (also entweder mit der Maus oder dem Stift). Bei Maschinen und Ähnlichem zeichne ich die Grundformen aus einfachsten, geometrischen Formen.
- Versucht nicht, eine Skizze auf mehreren Ebenen zu zeichnen, man verliert nur den Überblick. Wenn euch ein Teil einer Zeichnung oder eines Bildes gefällt, dann dupliziert einfach die aktuelle Ebene und blendet eine davon aus; wenn nun etwas schiefgeht, kann man einfach auf der zweiten Ebene weiterarbeiten.
- Beim Colorieren von Skizzen hilft oft das Zauberstab-Tool und die „Auswahl-vergrößern“-Funktion. Arbeitet dafür auf mindestens zwei Ebenen, die obere für die Skizze und die untere für die Farbfüllung: Auf der oberen werden die Flächen ausgewählt (Achtung! Beim Zauberstab bei der Option „Transparente Bereiche auswählen“ ein Häkchen machen!), anschließend um wenige Pixel vergrößert und auf der unteren mit Farbe gefüllt. Wenn ihr eine ruhige Hand oder ein Grafiktablett habt, könnt ihr die Skizzen auch von Hand auf einer neuen Ebene anmalen. Das hat den Vorteil, dass auf der Skizzenebene nicht alle gezeichneten Formen geschlossen sein müssen, was die erste Methode mit dem Zauberstab-Tool hingegen verlangt.
- Das Abwedeln-Tool bietet sich für nahezu alle Maltechniken wunderbar an. Mit ihm sollte man vor allem Licht- und Schattenpartien behandeln (manchmal reicht eine Grundfarbe völlig aus, die man durch abwedeln differenziert). Es sollte jedoch beachtet werden, dass reines Schwarz und reines Weiß weder abgewedelt noch nachbelichtet werden kann! Nehmt deshalb in diesen Fällen immer etwas dreckige Weiß- respektive Schwarztöne.

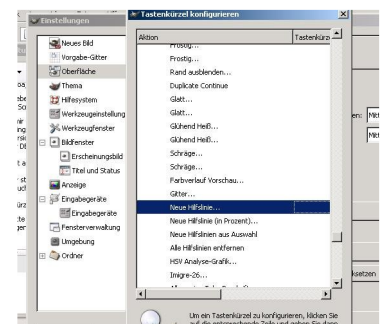


Das waren nun die grundsätzlichen Dinge, auf die ich beim Zeichnen und Malen mit Gimp achte. Ich hoffe, ihr konntet auch etwas davon brauchen und freue mich, wenn ihr auch beim nächsten Teil wieder mitlest.

Tipps und Tricks zu Gimp

Heute im Sonderangebot: Ein weiteres nützliches Tastenkürzel

Wenn man beim Gimpen Hilfslinien benötigt, dann meist mehr als eine. Das „schreit“ nach einem Tastenkürzel, welches wir mit „Datei - Einstellungen - Oberfläche - Tastenkürzel konfigurieren“ anlegen. In der zugegebenermaßen riesigen Abteilung „Plugins“ findet man nach einigem Suchen den Eintrag „Neue Hilfslinie“ und drückt gleichzeitig die Tasten seiner Wahl - zum Beispiel:



An diesem Newsletter haben mitgewirkt (in alphabetischer Reihenfolge): andreas1968, body_and_soul, eleanora, fianna, PiOnEeR.

Schwierigkeitsgrad	Name	Kategorie	Autor	Link
A	Billardkugel	3D Kugel	Eleanora	http://www.gimp-werkstatt.de/Forum/phpBB2/viewtopic.php?t=186
A	Blaue Sonne	Planeten / Weltall	Eleanora	http://www.gimp-werkstatt.de/Forum/phpBB2/viewtopic.php?t=107
A	Einfacher Web-Button	Button für Website	Eleanora	http://www.gimp-werkstatt.de/Forum/phpBB2/viewtopic.php?t=106
A	Eisschrift	Schrifteffekte	Eleanora	http://www.gimp-werkstatt.de/Forum/phpBB2/viewtopic.php?t=10
A	Feuer	Hintergrund	Tehalon	http://www.gimp-werkstatt.de/Forum/phpBB2/viewtopic.php?t=4
A	Gimp besorgen und instalieren	Grundlagentutorial	Eleanora	http://www.gimp-werkstatt.de/Forum/phpBB2/viewtopic.php?t=14
A	Goldene edle Schrift mit 3D-Effekt	Schrifteffekte	ThorstenS	http://www.gimp-werkstatt.de/Forum/phpBB2/viewtopic.php?t=660
A	Gravur	Schrifteffekte	Eleanora	http://www.gimp-werkstatt.de/Forum/phpBB2/viewtopic.php?t=12
A	Inner Glow	Schrifteffekte	Eleanora	http://www.gimp-werkstatt.de/Forum/phpBB2/viewtopic.php?t=13
A	Installation Brushes/Pattern/Scripte/...	Grundlagentutorial	Eleanora	http://www.gimp-werkstatt.de/Forum/phpBB2/viewtopic.php?t=110
A	Mauer – Tut	Muster / Hintergrund	Fianna	http://www.gimp-werkstatt.de/Forum/phpBB2/viewtopic.php?t=756
A	Metalleffekt mal anders	Muster / Hintergrund	Freddy	http://www.gimp-werkstatt.de/Forum/phpBB2/viewtopic.php?t=785
A	Minibanner	Webgrafiken	Eleanora	http://www.gimp-werkstatt.de/Forum/phpBB2/viewtopic.php?t=132
A	Puzzle	Muster / Hintergrund	Andreas1968	http://www.gimp-werkstatt.de/Forum/phpBB2/viewtopic.php?t=499
A	Raufasertapete	Muster / Hintergrund	Jona	http://www.gimp-werkstatt.de/Forum/phpBB2/viewtopic.php?t=92
A	Rost	Muster / Hintergrund	Eleanora	http://www.gimp-werkstatt.de/Forum/phpBB2/viewtopic.php?t=244
A	Schusslöcher	Einschusslöcher	Tehalon	http://www.gimp-werkstatt.de/Forum/phpBB2/viewtopic.php?t=109
A	Sternenexplosion	Planeten / Weltall	Eleanora	http://www.gimp-werkstatt.de/Forum/phpBB2/viewtopic.php?t=116
A	Warp-Hintergrund	Muster / Hintergrund	Tehalon	http://www.gimp-werkstatt.de/Forum/phpBB2/viewtopic.php?t=3
A (2.3)	Borgschrift	Schrifteffekte	Eleanora	http://www.gimp-werkstatt.de/Forum/phpBB2/viewtopic.php?t=786
F	Brennende Kerze	3D Kerze	Eleanora	http://www.gimp-werkstatt.de/Forum/phpBB2/viewtopic.php?t=105
F	Das zündende Streichholz	Feuer und Flammen	Eleanora	http://www.gimp-werkstatt.de/Forum/phpBB2/viewtopic.php?t=707
F	Drehende Münze	Animation	PiOnEeR	http://www.gimp-werkstatt.de/Forum/phpBB2/viewtopic.php?t=526
F	Feuervogel	Bildbearbeitung	Eleanora	http://www.gimp-werkstatt.de/Forum/phpBB2/viewtopic.php?t=221
F	Hochhaus	Modellieren	Libella	http://www.gimp-werkstatt.de/Forum/phpBB2/viewtopic.php?t=678
F	Holztextur	Muster / Hintergrund	Eleanora	http://www.gimp-werkstatt.de/Forum/phpBB2/viewtopic.php?t=134
F	Homepage Teil 1 Template	Grafische Homepage	Eleanora	http://www.gimp-werkstatt.de/Forum/phpBB2/viewtopic.php?t=307
F	Homepage Teil 2 Das Web	Slicen & KompoZer	Eleanora	http://www.gimp-werkstatt.de/Forum/phpBB2/viewtopic.php?t=310
F	Matrix	Schrifteffekte	Fianna	http://www.gimp-werkstatt.de/Forum/phpBB2/viewtopic.php?t=90
F	Metall Schrift	Schrifteffekte	Tehalon	http://www.gimp-werkstatt.de/Forum/phpBB2/viewtopic.php?t=2
F	Orientalisches Souvenirs	Vasen, Ornamente	Libella	http://www.gimp-werkstatt.de/Forum/phpBB2/viewtopic.php?t=859
F	Plasmawolken	Muster / Hintergrund	Eleanora	http://www.gimp-werkstatt.de/Forum/phpBB2/viewtopic.php?t=117
F	Rahmen mal anders	Rahmen	Lapislazuli	http://www.gimp-werkstatt.de/Forum/phpBB2/viewtopic.php?t=549
F	Rahmen mit besonderen Effekten	Rahmen	Lapislazuli	http://www.gimp-werkstatt.de/Forum/phpBB2/viewtopic.php?t=545
F	The New Look	Gimp-Look ändern	Eleanora	http://www.gimp-werkstatt.de/Forum/phpBB2/viewtopic.php?t=9
F	Wasser	Muster / Hintergrund	Eleanora	http://www.gimp-werkstatt.de/Forum/phpBB2/viewtopic.php?t=72
F	Wümlle Pinsel	Pinselspitzen	Eleanora	http://www.gimp-werkstatt.de/Forum/phpBB2/viewtopic.php?t=11
Gap	Animierter Schnee	Hintergrund	Eleanora	http://www.gimp-werkstatt.de/Forum/phpBB2/viewtopic.php?t=66
Gap	Gappinsel	Animierter Pinsel	Eleanora	http://www.gimp-werkstatt.de/Forum/phpBB2/viewtopic.php?t=54
Tipps und Tricks	Verwaltung von Brushes/Pattern/...	Tipps und Tricks	Sol Jara Sol	http://www.gimp-werkstatt.de/Forum/phpBB2/viewtopic.php?t=761

Schwierigkeitsgrad	Name	Kategorie	Autor	Link
A	Laserschwert	Formen	Neonwolf	http://www.gimp-werkstatt.de/Forum/phpBB2/viewtopic.php?t=909
A	Lichtmuster	Filterschlacht	Neonwolf	http://www.gimp-werkstatt.de/Forum/phpBB2/viewtopic.php?t=869
F	Gegenstände zum Glänzen bringen	Modellieren	PiOnEeR	http://www.gimp-werkstatt.de/Forum/phpBB2/viewtopic.php?t=914
F	Goldenes Objekt malen	Modellieren	Libella	http://www.gimp-werkstatt.de/Forum/phpBB2/viewtopic.php?t=892
F	Orientalische Souvenirs	Vasen, Ornamente	Libella	http://www.gimp-werkstatt.de/Forum/phpBB2/viewtopic.php?t=859
F	Umso Farbe desto bunt	Abstrakt	Isegrim	http://www.gimp-werkstatt.de/Forum/phpBB2/viewtopic.php?t=889